

## PROHLÁŠENÍ O KONFORMITĚ

Následující výrobek odpovídá směrnicí o strojích, směrnicí 98/37/ES o elektromagnetické toleranci, směrnicí 89/336/ES o nízkém napětí, směrnicí 73/23/EHS včetně dodatků a směrnicí 93/68/EHS o označování symbolem CE.



Společnost

**Janser GmbH**  
Böblinger Straße 91  
71139 Ehningen  
NĚMECKO

prohlašuje, že níže uvedené zařízení

### Pásová bruska na dřevěné podlahy *Mignon 2000*

**v námi na trh dodávaném provedení splňuje požadavky níže uvedených norem a ostatních normativních dokumentů Evropského společenství:**

- Bezpečnost strojů - základní koncepce, obecné zásady konstrukce  
Základní terminologie a metodologie, EN 292, část 1, září 1991
- Bezpečnost strojů - základní koncepce, obecné zásady konstrukce  
Technické principy a specifikace, EN 292, část 2, září 1991
- Bezpečnost strojů - elektrická výbava strojů  
Část 1: základní požadavky, EN 60204-1, říjen 1992
- Bezpečnost domácích spotřebičů a elektrospotřebičů - základní požadavky  
EN 60335-1, červen 1988 + změny 2, 5, 6, A51, A52, A53, A54, A55
- Omezení a metody měření charakteristiky rádiového rušení zařízení, poháněných elektromotory a tepelných spotřebičů pro domácnost a podobné účely, elektrického nářadí a podobných elektrických zařízení - EN 55014, vydání 1987 + změna A2 (1990)
- Základní norma o emisích - v bytech, vnějším prostředí a průmyslu, EN 50082-1, vydání 1992

**a splňuje nařízení směrnic:**

**73/23 EHS, 89/392/EHS, 89/336/EHS, 91/368/EHS, 92/31/EHS, 93/44/EHS, 93/68/EHS**

\_\_\_\_\_  
(místo a datum)

\_\_\_\_\_  
(podpis)

# Mignon 2000

## NÁVOD K OBSLUZE A ÚDRŽBĚ



Tato příručka obsahuje důležité informace o bezpečném používání a údržbě stroje. Nedodržení pokynů v této příručce při používání, nastavování nebo údržbě stroje může vést k vážným úrazům nebo věcným škodám. Použivatel musí být před používáním stroje podrobně poučen o jeho obsluze. Tuto příručku si prosím odložte pro případ potřeby dalších informací v budoucnosti. V případě potřeby nové příručky se prosím obraťte na níže uvedenou adresu.

### Janser spol. s r. o.

Stroje, nářadí, pracovní oděvy

E-mail: [janser@janser.cz](mailto:janser@janser.cz)  
Internet: [www.janser.cz](http://www.janser.cz)

Chodovská 3/228  
141 00 Praha 4

Telefon: 271 003 277  
Fax: 271 003 279



... nabízí kompletní program pro zařizovače interiérů,  
pokládače podlah a obchod s podlahovinami

## OBSAH

Bezpečnostní pokyny pro uživatele		3
Bezpečnostní pokyny pro zacházení se strojem		6
Technické údaje a vlastnosti stroje		6
Pokyny pro elektrické připojení		7
Přenášení stroje		10
	jednou osobou	10
	dvěma osobami	10
Nastavení stroje		11
Používání stroje		11
Montáž brusného pásu		12
Postup při nastavování		
	brusného tlaku	12
	kolečka pro broušení při stěně	13
	koleček	13
Údržba		
	brusné komory	13
	válců	13
	koleček	14
	vaku na prach	14
	řemene	14
	ložisek	14
Náhradní díly		14
Poruchy, jejich příčiny a odstraňování		15
Prohlášení o konformitě		16

## PORUCHY, JEJICH PŘÍČINY A ODSTRAŇOVÁNÍ

Porucha	Příčina	Odstraňování
Nedostatečný brusný výkon	Opotřebené nebo nevhodné brusivo. Nedostatečný přítlak válce. Nedostatečné napnutí řemene. Opotřebený řemen válce.	Brusivo vyměňte. Zvětšete přítlak válce (viz str. 13). Zvětšete napnutí řemene (viz str. 14). Řemen vyměňte.
Nedostatečné otáčky motoru	Nedostatečné napětí z důvodu: - nadměrné délky kabelu nebo nedostatečného průřezu kabelu - nespolehlivých přípojů - poruchy rozběhového kondenzátoru - vadného motoru	Použijte kabel dostatečné délky a průřezu. Zkontrolujte přípoje. Obratťe se na autorizovaný servis Janser. Obratťe se na autorizovaný servis Janser.
Rýhy na broušeném povrchu	Vadný brusný pás Znečištěný nebo poškozený povrch válce Nesprávné nastavení koleček	Brusný pás vyměňte. Gumový válec vyčistěte, opravte nebo vyměňte. Upravte polohu koleček (viz str. 13).
Nedostatečné odsávání prachu	Vak na prach je více než z 1/3 plný Znečištěný vak na prach nebo ucpané póry Ucpané sací nebo výdechové potrubí Nedostatečné napnutí řemene odsávací jednotky nebo opotřebený řemen	Obsah vaku vyprázdněte. Vak potřete, vyprázdněte a vyperte. Potrubí vyčistěte. Řemen vyměňte.
Motor se nerozběhne	Vadný bezpečnostní přepínač a kontakt Vadný rozběhový kondenzátor Nedostatečné napětí z důvodu nespolehlivých přípojů Vadný motor Nesprávné napětí	Obratťe se na autorizovaný servis K&T. Obratťe se na autorizovaný servis K&T. Obratťe se na autorizovaný servis K&T. Obratťe se na autorizovaný servis K&T. Napětí a přípoje zkontrolujte.
Spálená místa na broušeném povrchu	Opotřebené brusivo Nadměrný tlak na válec Příliš jemné brusivo	Brusivo vyměňte. Brusný tlak snižte (viz str. 13). Použijte hrubší brusivo.

## Napnutí řemene

Napnutí řemene po každých 500 hodinách používání zkontrolujte následovně: Kryt řemene (**obr. C, poz. 1**) po vyšroubování šroubů (6 ks) (**obr. C, poz. 2**) a povolení šroubů (**obr. C, poz. 3**) sejměte.

Změna napnutí řemene válce se po povolení příslušné protimaticy provádí pomocí šroubu (**obr. A, poz. 6**). Protimatici a šrouby (**obr. C, poz. 3**) po napnutí řemene utáhněte.

Napnutí řemene odsávací jednotky se po uvolnění šroubu (**obr. C, poz. 5**) provádí napínačem řemene (**obr. C, poz. 6**). Šroub (**obr. C, poz. 5**) po napnutí řemene utáhněte a kryt řemene namontujte zpět.

Pokud jeden nebo oba řemeny vykazují nadměrné opotřebení, vyměňte je.

**OPATRŇĚ** Nadměrné napnutí řemenů může způsobit předčasné opotřebení kuličkových ložisek. Řemen válce musí mít přehyb 10,5 mm při zatížení ve středu silou 30 ±3 N. Řemen odsávací jednotky musí mít přehyb 8 mm při zatížení ve středu silou 18 ±2 N.

## Kuličková ložiska

Opotřebení nebo poškození ložisek pravidelně kontrolujte podle následujícího harmonogramu:

Ložiska koleček	po prvních 2500 hodinách
Ložiska řemenice na napínání řemene	po prvních 2500 hodinách
Ložiska hřídele ventilátoru	po prvních 2500 hodinách
Ložiska brusného válce	po prvních 5000 hodinách
Ložiska hřídele motoru	po prvních 5000 hodinách

## Náhradní díly

Používejte pouze originální náhradní díly **Janser**. Při použití jiných než originálních náhradních dílů nebo při opravách, které nebyly provedeny v autorizovaném servisním středisku, dochází k zániků nároků, vyplývajících ze záruky.

## Bezpečnostní pokyny pro uživatele

<b>NEBEZPEČÍ:</b>	Při nerespektování nebo nedodržení upozornění <b>NEBEZPEČÍ</b> na stroji nebo v této příručce může dojít k těžkým úrazům nebo usmrcení uživatele nebo jiných osob. Všechna upozornění <b>NEBEZPEČÍ</b> na stroji nebo v této příručce si přečtěte a dodržujte je.
<b>POZOR:</b>	Při nerespektování nebo nedodržení upozornění <b>POZOR</b> na stroji nebo v této příručce může dojít k těžkým úrazům uživatele nebo jiných osob. Všechna upozornění <b>POZOR</b> na stroji nebo v této příručce si přečtěte a dodržujte je.
<b>OPATRŇĚ:</b>	Při nerespektování nebo nedodržení upozornění <b>OPATRŇĚ</b> na stroji nebo v této příručce může dojít k věcným škodám uživatele nebo jiných osob. Všechna upozornění <b>OPATRŇĚ</b> na stroji nebo v této příručce si přečtěte a dodržujte je.

**NEBEZPEČÍ:** Nedodržování pokynů, uvedených v návodě na obsluhu a údržbu brusky **Mignon 2000** může způsobit úrazy osob nebo věcné škody. Uživatel musí být před používáním stroje obeznámen se způsobem obsluhy stroje.

**NEBEZPEČÍ:** Broušení dřevěných podlah může vytvářet výbušné prostředí. Proto dodržujte následující bezpečnostní opatření:

- Cigarety, cigary, fajfky, zapalovače, pilotní plamínky a jiné zdroje otevřeného ohně mohou způsobit explozi, pokud se aktivují během broušení. Z pracovního prostoru odstraňte všechny zdroje otevřeného ohně.
- Nedostatečně větrané pracoviště může vytvářet explozivní prostředí, pokud se v okolí nachází hořlavé materiály, např. rozpouštědla, ředidla, alkoholy, paliva, některé druhy laků, dřevěný prach a jiné hořlavé materiály. Brusky mohou způsobit požár hořlavých materiálů a výparů.
- Při hromadění brusného prachu může dojít k spontánnímu požáru nebo explozi. Brusný prach se může vznítit a způsobit poranění nebo věcné škody. Brusný prach se musí bezpečně skladovat. Brusný prach vždy vyprázdňujte do kovových nádob, které se nacházejí mimo budovu.
- Vak na prach vyprázdňujte po jeho naplnění do 1/3. Vak na prach po každém skončení broušení vyprázdňete. Naplněný vak na prach nikdy neponechávejte bez dozoru.
- Vak na prach nikdy nevyprázdňujte do ohně.
- Při zasažení hřebíků nebo šroubů při broušení může dojít k explozi nebo požáru. Všechny hřebíky nebo šrouby před broušením povrchu pečlivě odstraňte.



**POZOR! Brusku nikdy nezapínejte bez namontovaného brusného pásu, protože může dojít ke zničení brusného válce.**

**NEBEZPEČÍ:** Při používání neúplně smotovaného stroje může dojít k úrazům osob a/nebo k věcným škodám. Stroj nikdy nepoužívejte v neúplně složeném stavu. Všechny upevňovací prvky musí být utažené. Nastavení stroje musí odpovídat technické specifikaci.

**NEBEZPEČÍ:** Při opakovaném rozpojení okruhu jističe nebo při poddimenzování jističe může dojít k smrtelnému úrazu elektrickým proudem. Elektrická zařízení jako relé, okruh jističe nebo elektrická vedebí nechte zkontrolovat kvalifikovaným elektrotechnikem.

**NEBEZPEČÍ:** Při údržbě a/nebo opravách stroje, připojeného k síti hrozí riziko smrtelného úrazu elektrickým proudem. Zástrčku síťového kabelu před jakoukoliv manipulací se strojem vytáhněte ze zásuvky.

**NEBEZPEČÍ:** Uzemňovací vedení nikdy neodpájejte nebo neznefunkčujte. Třípólovou zástrčku nikdy nepřipájejte do dvoupólové zásuvky nebo prodlužovacího kabelu. Používání stroje, připojeného na neuzemněný okruh může vést ke smrtelnému úrazu elektrickým proudem. V případě chybějícího uzemnění nebo při podezření, že napájecí okruh není vybaven přiměřeným uzemněním, požádejte o pomoc kvalifikovaného elektrotechnika.

**NEBEZPEČÍ:** Používání stroje s poškozeným kabelem může vést k úrazu elektrickým proudem. Stroj nikdy nepoužívejte s poškozeným kabelem. Stroj nepřemísťujte tahem za kabel.

**NEBEZPEČÍ:** Přejetí síťového kabelu strojem nebo jeho poškození brusným pásem může vést ke smrtelným úrazům elektrickým proudem. Síťový kabel vedte mimo pohyblivých částí stroje, aby nepřišel do styku s brusným pásem. Síťový kabel držte nadzvednutý nad strojem.

**NEBEZPEČÍ:** Pohybující se části stroje mohou způsobit vážná poranění a/nebo věcné škody. Ruce, nohy a volné části oděvu nepřibližujte do blízkosti pohybujících se částí stroje.

**NEBEZPEČÍ:** Používání stroje bez ochranných zařízení nebo krytů ve správné poloze může způsobit poranění osob nebo věcné škody. Vždy se přesvědčte, že všechna ochranná zařízení a kryty jsou pevně upevněny na svých místech.

**NEBEZPEČÍ:** Při údržbě stroje, výměně nebo nastavování řemenů nebo při výměně vaku na prach hrozí uživatelům a/nebo osobám v blízkosti nebezpečí úrazu, když je stroj připojen k síti. Zástrčku síťového kabelu před jakoukoliv manipulací se strojem vytáhněte ze zásuvky!

**POZOR:** Při nerespektování nebo nedodržení pokynů, upozornění nebo symbolů na stroji nebo v této příručce může dojít k úrazům osob a/nebo věcným škodám. Přečtěte si a dodržujte všechny bezpečnostní pokyny. Ujistěte se, že na stroji jsou přítomny všechny symboly, příkazy, pokyny a upozornění a jsou v čitelném stavu. V případě poškození je nahradte novými (požádejte o ně svého autorizovaného prodejce **Janser**).

**POZOR:** Brusný prach se při broušení uvolňuje do ovzduší a může dojít k jeho vdechování. Při práci s brusnou proto vždy používejte ochrannou masku proti prachu.

## Kolečko pro broušení při stěně

Aby se zamezilo poškození soklu nebo stěny při broušení podlahy při stěně, je na stroji namontován malý držák s volně otočným kolečkem (**obr. B, poz. 4**).

**POZOR:** Kolečko na broušení při stěně je ve správné poloze, když je stroj při doteku kolečka so stěnou vzdálen od stěny přibližně 8 mm.

Kolečko před broušením nastavte do správné polohy: Šroub (**obr. B, poz. 4**) vyšroubujte, malý držák nastavte do požadované polohy a šroub opět utáhněte.

## Nastavení koleček (do roviny, rovnoběžné s podlahou)

Při nastavení polohy koleček postupujte následovně:

1. Stroj převraťte.
2. Pomocí k tomu určeného přípravku (**obr. E, poz. 1**) zkontrolujte stejné vyčnívání obou koleček z krytu. Pokud kolečka nevyčnívají stejně:
3. Matici (**obr. E, poz. 2**) povolte.
4. Excentrický kolík (**obr. E, poz. 3**) otáčejte, dokud vyčnívání kolečka nebude stejné jako vyčnívání druhého kolečka.
5. Matici (**obr. E, poz. 2**) utáhněte.

## Pravidelná údržba

Na udržení spolehlivého provozu stroje se musí pravidelně kontrolovat a ošetřovat následující části stroje.

### Brusná komora

Z brusné komory pravidelně odsajte brusný prach.

### Válec

Vnější povrch válce pravidelně kontrolujte. Případné nečistoty odstraňte.

### Kolečka

Nečistoty z tělesa stroje a koleček odstraňte. Nečistoty mohou zabřičinit vlny na broušeném povrchu.

### Vak na prach

Vak na prach odmontujte a energicky s ním zatřeste, aby se brusný prach uvolnil. Vak na prach po vyprázdnění převraťte naruby a vyperte ve studené vodě v pračce, aby se zamezilo ucpání pórů a snížení odsávacího výkonu.



**NEBEZPEČÍ:** Brusný prach se může spontánně vznítit a způsobit tak poranění nebo věcné škody. Obsah vaku na prach vyprázdněte po jeho naplnění do 1/3. Po skončení práce s bruskou vak na prach pokaždé vyprázdněte. Vak na prach, naplněný prachem, nikdy neponechávejte bez dozoru.

**NEBEZPEČÍ:** Při zasažení hřebíků nebo šroubů při broušení může dojít k explozi nebo požáru. Všechny hřebíky nebo šrouby před broušením povrchu pečlivě odstraňte.

## Uvedení stroje do provozu



**POZOR! Brusku nikdy nezapínáte bez namontovaného brusného pásu, protože může dojít ke zničení brusného válce.**

1. Přesvědčte se, že páka (**obr. A, poz. 1**) je zaháknuta a válec je zvednutý z podlahy.
2. Páčku vypínače (**obr. B, poz. 3**) otočte z polohy **0** do polohy **START** a v této poloze podržte, dokud motor nedosáhne dostatečné otáčky. Pak páčku pusťte - vypínač se automaticky vrátí do pracovní polohy **1**.

**POZOR:** Stroj obsahuje bezpečnostní spínací prvek. Pokud při práci dojde k výpadku síťového napětí, spínací prvek se automaticky vypne, aby se zamezilo nečekanému rozběhu stroje po obnovení dodávky elektrické energie. Na obnovení činnosti stroje zopakujte výše uvedený postup zapnutí stroje.

## Montáž brusného pásu

Válcovitý brusný pás (**obr. D, poz. 2**) nasadte na válec (**obr. D, poz. 1**) tak, aby z válce vyčníval přibližně 1,5 mm.

## Regulace brusného tlaku

Na změnu tlaku válce na podlahu pomocí nastavovacího kolečka (**obr. A, poz. 7**) postupujte následovně:

1. Otáčením nastavovacího kolečka ve směru pohybu hodinových ručiček se přítlak válce na podlahu bude snižovat.
2. Otáčením nastavovacího kolečka proti směru pohybu hodinových ručiček se přítlak válce na podlahu bude zvyšovat.

**POZOR:** Při používání stroje bez ochranných pomůcek nebo ochranného oděvu může dojít k poranění těla nebo zraku. Při práci s bruskami vždy používejte ochranné brýle, ochranný oděv a ochrannou masku proti prachu.

**POZOR:** Hlučnost při broušení může dosahovat intenzitu, která při dlouhodobém působení může zapříčinit vážné poškození sluchu. Při práci s bruskou vždy používejte chrániče sluchu.

**OPATRNĚ:** Při údržbě a opravách stroje neautorizovaným personálem může dojít k úrazům nebo věcným škodám.

**OPATRNĚ:** Při používání stroje na pohyb jiných předmětů nebo při pohybu v šikmé poloze může dojít k úrazům nebo věcným škodám. Stroj se smí používat pouze na broušení suchých a rovných dřevěných podlah nebo podlah se sklonem max. 2 %. Stroj nepoužívejte na broušení schodů nebo nábytku. Na pohyblivě se stroj si nikdy nesedejte obkročmo.

**OPATRNĚ:** Při uskladnění stroje ve vlhkém prostředí může dojít k poškození stroje. Stroj vždy skladujte v suché místnosti.

**OPATRNĚ:** Broušený povrch se může poškodit, pokud se stroj nechá běžet na jednom místě s válcem ve styku s povrchem. Spouštění a zvedání válce se nesmí provádět ve stoje, ale při pohybu stroje konstantní rychlostí. Na zamezení poškození broušeného povrchu se přibližujte k místu broušení s rozvahou.

## Bezpečnostní pokyny pro zacházení se strojem

Následující informace upozorňují na situace, potenciálně nebezpečné pro uživatele a/nebo stroj. Tuto příručku si přečtěte a obeznamte se se strojem, aby jste si osvojili, kdy k těmto situacím může dojít. Na stroj upevněte všechna bezpečnostní zařízení. Zabezpečte zaškolení personálu, který bude se strojem pracovat. Případná poškození nebo nedostatky v provozu ihned ohlašte.

1. Ruce a oděv nepřibližujte do blízkosti pohybujících se částí stroje.
2. Stroj při běžícím motoru držte jen za rukojeti.
3. Stroj při běžícím motoru nepouštějte.
4. Stroj s otevřeným krytem řemene a brusného pásu nezapínejte.
5. Stroj zapínejte pouze s řádně upevněným vakem na prach ve správné poloze.
6. Vak na prach nesnímejte při běžícím motoru.
7. Zástrčku síťového kabelu před údržbou stroje vytáhněte ze zásuvky.
8. Z důvodu vysoké hmotnosti stroje lze stroj rozebrat na jednotlivé části. Při transportu stroje postupujte opatrně.
9. Stroj používejte pouze v dobře větraných místnostech.
10. Brusný prach správně skladujte (viz. str. 3).

## Technické údaje a vlastnosti stroje

Rozměry brusného pásu	203 x 480 mm
Šířka válce	200 mm
Druh válce	upínací válec
Otáčky válce při 50 Hz při 60 Hz	3000 min <sup>-1</sup>
Ochranný jistič motoru	při výpadku proudu se motor bez manuálního zásahu nerozběhne
Motor (A28) pro Evropu (A27) pro USA	220/230 V~, 50 Hz 1500 W 110 V~, 60 Hz, 1500 W
Ovládací páka	ovládání pomocí rukojetí
Regulace úrovně	pomocí excentrického kolíku na kolečku
Kolečka	Ø 64 mm, vyměnitelná
Ložiska	radiální, kuličková, se stálou náplní tuku
Nastavení přítlaku na válec	nekonečné nastavení
Rozměry stroje	320 x 600 x 960 mm
Hmotnost netto	45 kg
Rozměry balení	370 x 670 x 500 mm
Standardní výbava	vak na prach, zástrčka, montážní klíč, návod k obsluze a údržbě

## Nastavení stroje

Stroj připravte k použití následovně:

1. Obeznamte se se strojem a přečtěte si všechny bezpečnostní pokyny. Přesvědčte se, že všichni uživatelé stroje se obeznámili s návodem k obsluze.
2. Vak na prach nasadte na koleno a uvažte jej lankem o přírubu kolena.
3. Vyhledejte vhodnou zásuvku. Tvar zásuvky musí odpovídat zástrčce. Na zamezení úrazu elektrickým proudem musí být zásuvka uzemněna a chráněna jističem (20 A).
4. Kabel naviňte na kruhovitý držák. Kabel vedte mimo trasy pohybu stroje.
5. Boční kryt (**obr. B, poz. 2**) sejměte.
6. Válcovitý brusný pás (**obr. D**) namontujte na válec tak, aby z válce přečníval přibližně 1,5 mm.

**POZOR:** Používejte pouze válcovité brusné pásy 203 x 480 mm.

7. Přesvědčte se, že páka (**obr. A, poz. 1**) je zaháknuta a válec je zvednutý z podlahy.
8. Kryt pásu (**obr. B, poz. 2**) opět namontujte.
9. Zástrčku síťového kabelu připojte do zásuvky.

## Používání stroje

**NEBEZPEČÍ:** Broušení dřevěných podlah může vytvářet výbušné prostředí. Cigarety, cigary, fajfky, zapalovače, pilotní plamínky a jiné zdroje otevřeného ohně mohou způsobit explozi, pokud se aktivují během broušení. Z pracovního prostoru proto odstraňte všechny zdroje otevřeného ohně.

**NEBEZPEČÍ:** Nedostatečně větrané prostory mohou vytvářet výbušnou atmosféru, když se v jejich prostředí nacházejí hořlavé materiály jako rozpouštědla, ředidla, alkoholy, paliva, některé laky, dřevěný prach a jiné hořlavé materiály. Brusky mohou způsobit vznícení hořlavých materiálů a výparů. Přečtěte si pokyny výrobce každého použitého chemického produktu, aby jste zjistili jeho hořlavost. Pracovní prostor stále větrejte.

**NEBEZPEČÍ:** Brusný prach se může spontánně vznítit a způsobit tak poranění nebo věcné škody. Brusný prach se musí bezpečně skladovat. Brusný prach vždy vyprázdňujte do kovových nádob, umístěných mimo budovu.

## Přenášení stroje

**POZOR:** Protože stroj je těžký, při jeho zvedání požádejte o pomoc.

### Přenášení stroje jednou osobou

Na sjednodušení přenášení lze stroj rozebrat na dvě části:

- Nasávací roura
- Kryt s válcem a motorem

Při rozebírání stroje postupujte následovně:

1. Přesvědčte se, že zástrčka síťového kabelu je vytažena ze zásuvky.
2. Po snížení páky (**obr. A, poz. 1**), trubku (**obr. A, poz. 3**) zvedněte a tyč (**obr. A, poz. 4**) uvolněte z malého válce (**obr. A, poz. 2**).
3. Páčku (**obr. A, poz. 5**) povolte, rouru uvolněte z uchycení a přeneste na nové pracoviště.
4. Kryt uchopením za horní a spodní část zvedněte.

Při skládání stroje po jeho přenesení postupujte následovně:

1. Rouru zasuňte do jejího uchycení a zajistěte páčkou (**obr. A, poz. 5**).
2. Tyč (**obr. A, poz. 4**) zasuňte do malého válce (**obr. A, poz. 2**) a trubku (**obr. A, poz. 3**) snižte.
3. Válec pákou (**obr. A, poz. 1**) zvedněte.
4. Kabel stroje připojte do sítě.

### Přenášení stroje dvěma osobami

Při přenášení stroje dvěma osobami postupujte následovně:

1. Jedna osoba uchopí stroj za rukojeti násady.
2. Druhá osoba uchopí a zvedne stroj za povytaženou úchytku (**obr. B, poz. 1**).

## Pokyny pro elektrické připojení

**OPATRNĚ:** Dodržujte napájecí napětí stroje podle typového štítku. Před připojením stroje k síti zkontrolujte, zda se hodnoty elektrického napětí a frekvence sítě shodují s údaji, uvedenými na typovém štítku stroje.

**NEBEZPEČÍ:** Při vystavení stroje vlhkosti a dešti může dojít k úrazu elektrickým proudem se smrtelnými následky. Stroj se smí odkládat pouze v suché místnosti.

**NEBEZPEČÍ:** Při nesprávném připojení stroje k elektrické síti hrozí nebezpečí úrazu elektrickým proudem se smrtelnými následky. Na snížení tohoto nebezpečí stroj připájejte pouze k uzemněnému (tříkabelovému) okruhu. Na maximální ochranu proti úrazu elektrickým proudem použijte prosím okruh s chráničem.

**NEBEZPEČÍ:** Při odpojení uzmeňovacího kabelu v zástrčce může dojít ke smrtelnému úrazu elektrickým proudem. Uzmeňovací kabel v zástrčce neodpájejte. Třípolovou zástrčku nikdy nepřipájejte do dvoupólové zásuvky nebo prodlužovacího kabelu. Pokud zástrčka nepasuje do zásuvky, obraťte se na kvalifikovaného elektrotechnika.

**NEBEZPEČÍ:** Při používání stroje s poškozeným kabelem nebo zástrčkou hrozí nebezpečí úrazu elektrickým proudem se smrtelnými následky. Opatřebený nebo jakkoliv poškozený kabel nebo zástrčku nechte neodkladně vyměnit kvalifikovaným elektrotechnikem nebo v autorizovaném servisním středisku Janser.

## Kabel, prodlužovací kabel a zástrčka

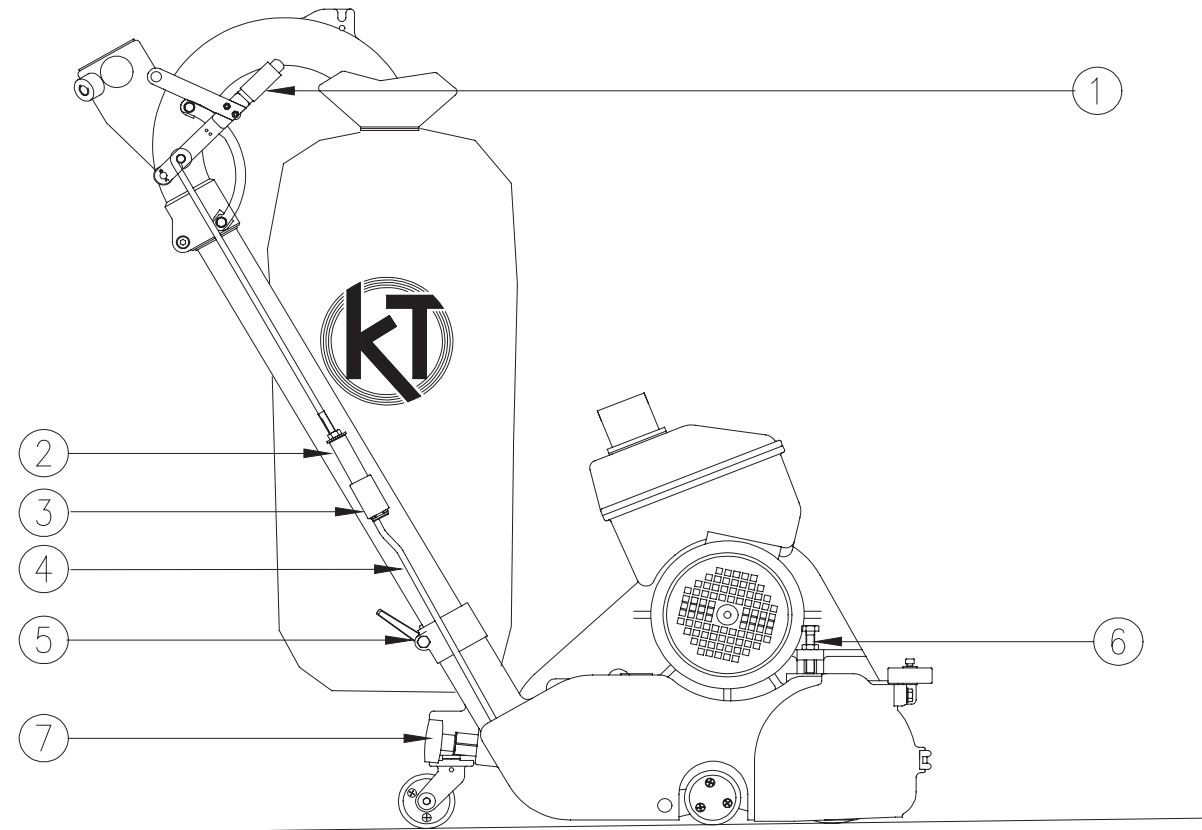
Používejte pouze schválený kabel s třemi vodiči (dva hlavní vodiče a uzemnění). Maximální doporučená délka kabelu je 10 m; při kabelech s délkou nad 10 m potřebujete kabel s větším průřezem.

**NEBEZPEČÍ:** Při používání stroje s kabelem s nedostatečným průřezem a/nebo nadměrnou délkou může dojít k újmě osob nebo věcným škodám.

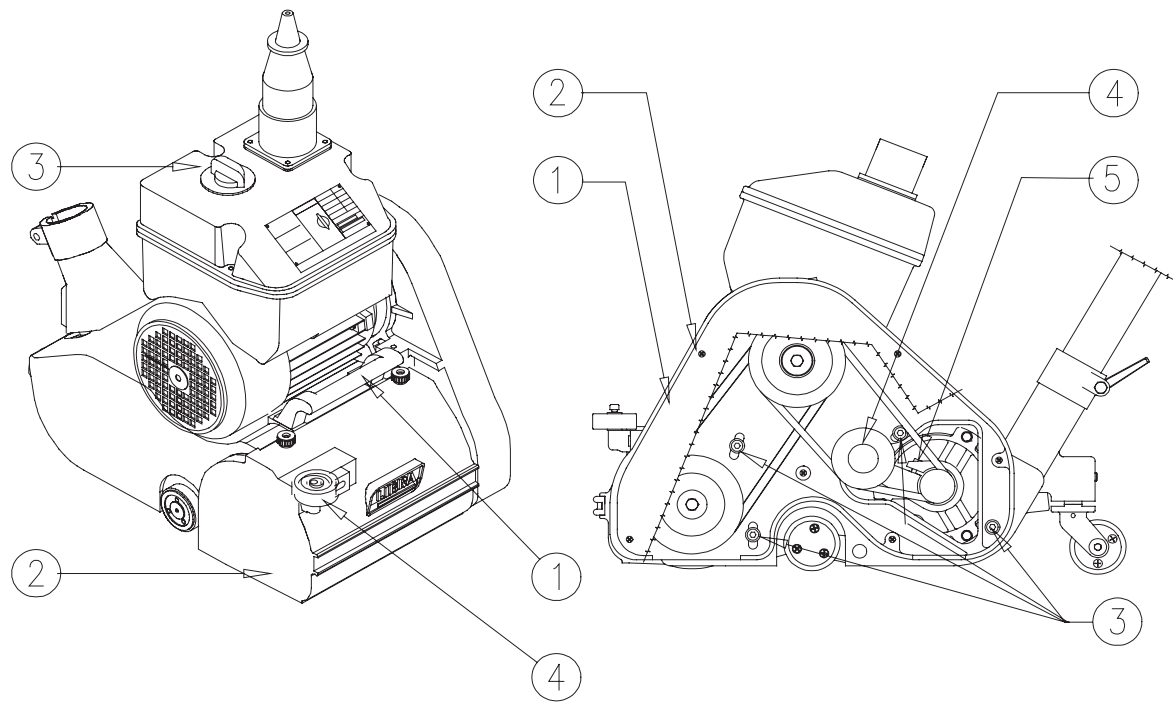
### Jednotka s jednofázovým motorem 220/230 V~, 50/60 Hz

V Evropě se musí použít napájecí kabel schváleného typu HAR, označení HO5VV - 3 × 2,5 mm<sup>2</sup> a zástrčka schváleného typu 2P+T 16 A - 250 V.

V případě odlišného provedení se obraťte na autorizované servisní středisko Janser.

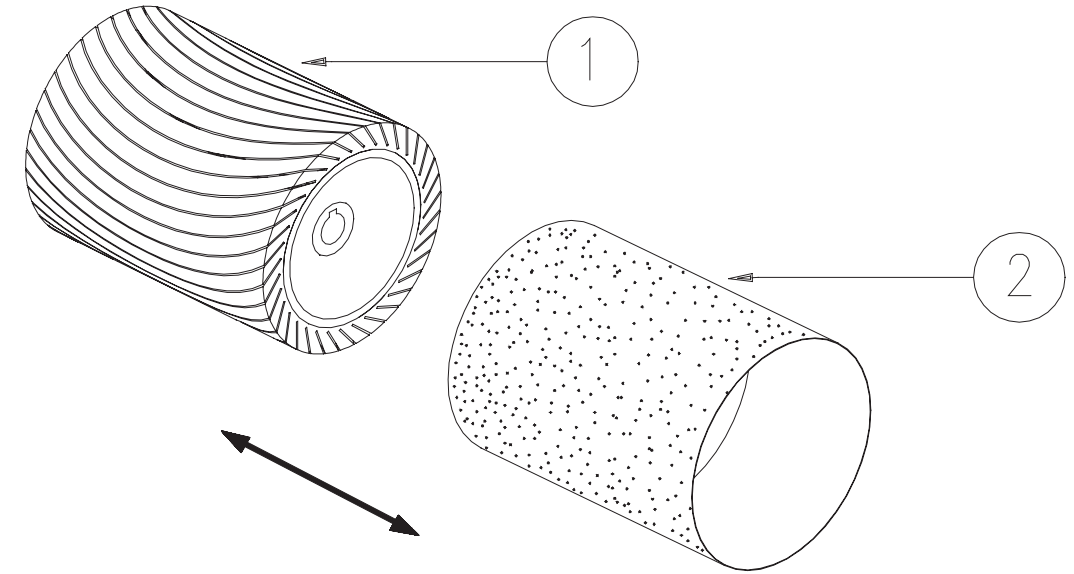


Obr. A

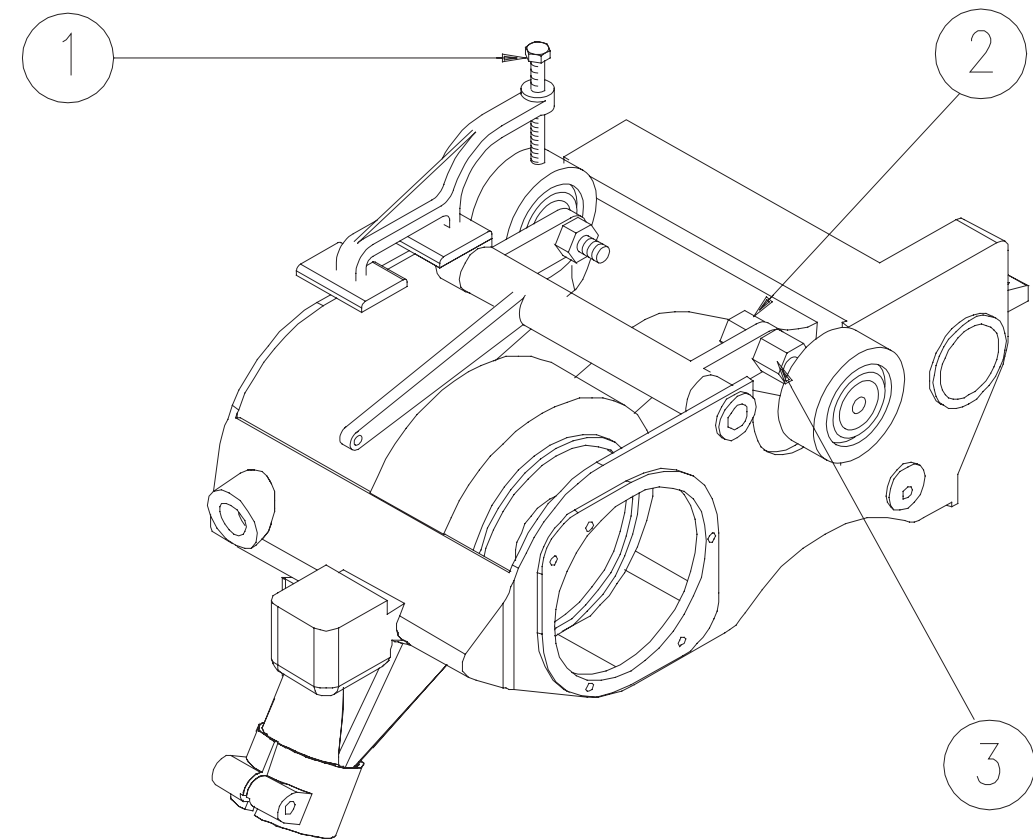


Obr. B

Obr. C



Obr. D



Obr. E